



ПОДГОТОВКА К КОЛОНОСКОПИИ

Уважаемый пациент! Мы создали для Вас рекомендации, которые крайне важно соблюдать для достижения качественной подготовки. Прочитайте, пожалуйста, их внимательно.

РГП на ПХВ Национальный госпиталь МЦ УДП РК
г.Алматы ул.Панфилова 139

Прием проводится по предварительной записи
у старшей медсестры отделения эндоскопии
(тел. **261-97-28**), **WhatsApp: +7 707 372 91 42**

ПАМЯТКА ДЛЯ ПАЦИЕНТА

Обследования перед седацией:

- Флюорография легких после перенесенной пневмонии или давностью **не более года**;
- ЭКГ;
- Общий анализ крови;
- Биохимия – глюкоза, белок, креатинин, билирубин, калий, натрий;
- Протромбиновый индекс ПТИ - (свертывающая система крови), для пациентов старше 50 лет.

Срок годности клинических анализов 10 дней

Накануне дня исследования прийти на консультацию к анестезиологам с 11 до 15 часов ежедневно (при себе иметь направление, анализы, результаты инструментальных обследований, выписки).

В день исследования приходите с сопровождающим лицом - в обязательном порядке. Иметь при себе результаты исследований, анализы и выписки.

ПРЕДУПРЕЖДЕНИЕ: Возможна задержка по времени проведения исследования. Вождение автомашины после процедуры запрещено!

ПРОСЬБА: Предупредить заранее при отмене исследования по телефону +7 707 372 91 42.

1. Соблюдение диеты с низким содержанием клетчатки.
2. Двухэтапный прием препарата для очищения кишечника – Мовипреп, Эзиеклен, Фортранс.
3. Пеногаситель – Симетикон (Эспумизан, Боботик, Сабсимплекс).

РАЦИОН ПИТАНИЯ - соблюдение диеты с низким содержанием клетчатки за 2 дня до исследования

ПРИ ХРОНИЧЕСКИХ ЗАПОРАХ - за 3 дня до исследования:



РАЗРЕШАЕТСЯ

Белковая пища:

- яйца, сыр
- обезжиренное молоко и кисломолочные продукты,
- отварное нежирное мясо и птица (кроме колбасных изделий)
- нежирные сорта рыбы
- паста (макароны)
- сахар, мед

Жидкости: прозрачные бульоны, чай и кофе (можно с молоком), сок без мякоти (прозрачный или жёлтого цвета – яблоко/виноград), безалкогольные неокрашенные напитки, вода.



ИСКЛЮЧИТЬ

из рациона продукты, богатые клетчаткой – растительная пища:

- овощи, фрукты, ягоды, зелень – в любом виде
- хлебобулочные изделия
- крупы, каши, злаковые, бобовые

- морские водоросли, грибы

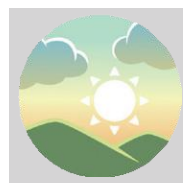
Жидкости: алкоголь, сладкие окрашенные газированные напитки, тан, кумыс, квас, любые соки с мякотью



НАКАНУНЕ ДНЯ ИССЛЕДОВАНИЯ

Прием твердой пищи необходимо полностью исключить **после 13:00**, далее пить прозрачные жидкости в любом количестве:

- утром – легкий завтрак (согласно списку разрешенных продуктов);
- до 13:00 – обед (также согласно списку разрешенных продуктов);
- ужин – только разрешенные жидкости (прозрачные бульоны, чай и кофе (уже без молока), сок без мякоти, вода, безалкогольные неокрашенные напитки).



УТРОМ В ДЕНЬ ИССЛЕДОВАНИЯ

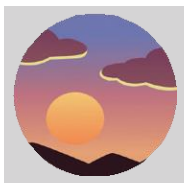
После окончания подготовки (если не предполагается внутривенная анестезия или одномоментное проведение гастродуоденоскопии) можно выпить сладкий чай, прозрачные бесцветные или жёлтого цвета жидкости.

Прекратить приём всех жидкостей следует не позже, чем за 2 часа до исследования (это не относится к приему препарата для подготовки к исследованию, который утром в день исследования принимается **обязательно**).

СХЕМА ПОДГОТОВКИ ПРЕПАРАТОМ МОВИПРЕП + СИМЕТИКОН

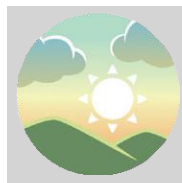


Обязательна ДВУХЭТАПНАЯ ПОДГОТОВКА, не зависимо от времени назначенного исследования. Время приема раствора обсуждается с врачом и зависит от того, на какое время назначено исследование.



ВЕЧЕРОМ НАКАНУНЕ ИССЛЕДОВАНИЯ

Необходимо выпить 1 литр препарата **Мовипреп** с 18:00 до 19:00 (или с 19:00 до 20:00), после которого выпить еще 500 мл разрешенной жидкости (вода, прозрачный бульон, фруктовый сок без мякоти, компот без ягод, безалкогольные неокрашенные напитки, чай и кофе без молока).



УТРОМ В ДЕНЬ ИССЛЕДОВАНИЯ

Выпить еще 1 литр препарата **Мовипреп**, в последний стакан которого необходимо добавить пеногаситель в жидкой форме (1/2 флакона эмульсии):

- Симетикон
- Эспумизан
- Боботик
- Сабсимплекс

После выпить еще 500 мл разрешенной жидкости (вода, прозрачный бульон, фруктовый сок без мякоти, компот без ягод, безалкогольные неокрашенные напитки, чай и кофе без молока).

□ *Время утреннего приёма препарата выбрать таким образом, чтобы от момента окончания приема препарата до исследования прошло около 4 часов.*

Время начала исследования	Оптимальный утренний приём препарата
09:00	С 4:00 до 5:00
10:00	С 5:00 до 6:00
11:00	С 7:00 до 8:00
12:00	С 8:00 до 9:00
13:00	С 9:00 до 10:00

В упаковке 2 саше «А» и два саше «Б» для приготовления двух литров раствора. Для приготовления одного литра раствора препарата необходимо содержимое одного саше А и одного саше Б растворить в небольшом количестве воды, затем довести объем раствора водой до одного литра (приготовление раствора также подробно описано в инструкции к препарату).

СХЕМА ПОДГОТОВКИ К КОЛОНОСКОПИИ ПРЕПАРАТОМ ЭЗИКЛЕН + СИМЕТИКОН

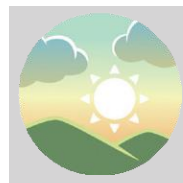


Обязательна ДВУХЭТАПНАЯ ПОДГОТОВКА, не зависимо от времени назначенного исследования. Время приема раствора обсуждается с врачом и зависит от того, на какое время назначено исследование.



ВЕЧЕРОМ НАКАНУНЕ ИССЛЕДОВАНИЯ

Необходимо выпить 500 мл раствора Эзиклен с 18:00 до 19:00 (или с 19:00 до 20:00), после которого выпить еще 1,5 литр разрешенной жидкости (вода, прозрачный бульон, фруктовый сок без мякоти, компот без ягод, безалкогольные неокрашенные напитки, чай и кофе без молока).



УТРОМ В ДЕНЬ ИССЛЕДОВАНИЯ

Выпить еще 500 мл раствора Эзиклен, в который необходимо добавить пеногаситель в жидкой форме (1/2 флакона эмульсии):

- Симетикон
- Эспумизан
- Боботик
- Сабсимплекс

После чего выпить еще 1 литр разрешенной жидкости (вода, прозрачный бульон, фруктовый сок без мякоти, компот без ягод, безалкогольные неокрашенные напитки, чай и кофе без молока).

□ *Время утреннего приёма препарата выбрать таким образом, чтобы от момента окончания приема препарата до исследования прошло около 4 часов.*

Время начала исследования	Оптимальный утренний приём препарата
09:00	С 4:00 до 5:00
10:00	С 5:00 до 6:00
11:00	С 7:00 до 8:00
12:00	С 8:00 до 9:00
13:00	С 9:00 до 10:00

Вылить содержимое одного флакона препарата Эзиклен в мерную чашку (идёт в комплекте с препаратом) и долить воды до метки (500 мл). Приготовление раствора также подробно описано в инструкции к препарату.

СХЕМА ПОДГОТОВКИ К КОЛОНОСКОПИИ ПРЕПАРАТОМ ФОРТРАНС + СИМЕТИКОН

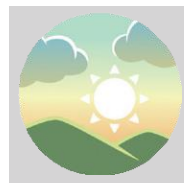


Обязательна ДВУХЭТАПНАЯ ПОДГОТОВКА, не зависимо от времени назначенного исследования. Время приема раствора обсуждается с врачом и зависит от того, на какое время назначено исследование.



ВЕЧЕРОМ НАКАНУНЕ ИССЛЕДОВАНИЯ

Необходимо выпить 2 литра раствора препарата Фортранс с 18:00 до 20:00 (или с 19:00 до 21:00).



УТРОМ В ДЕНЬ ИССЛЕДОВАНИЯ

Выпить еще 2 литра раствора препарата Фортранс, в последний стакан которого необходимо добавить пеногаситель в жидкой форме (1/2 флакона эмульсии):

- Симетикон
- Эспумизан
- Боботик
- Сабсимплекс

□ *Время утреннего приёма препарата выбрать таким образом, чтобы от момента окончания приема препарата до исследования прошло около 4 часов.*

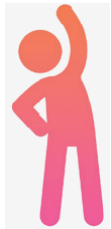
Время начала исследования	Оптимальный утренний приём препарата
09:00	С 4:00 до 5:00
10:00	С 5:00 до 6:00
11:00	С 7:00 до 8:00
12:00	С 8:00 до 9:00
13:00	С 9:00 до 10:00

Содержимое 1 пакета препарата Фортранс растворить в небольшом количестве воды, затем довести объем раствора водой до одного литра (приготовление раствора также подробно описано в инструкции к препарату).



Любой из растворов следует пить **дробно**, небольшими глотками – 250 мл (1 стакан) каждые 15 минут. В самом начале приема раствора препарата или при быстром его приеме в большом количестве может появиться тошнота, рвота.

При затруднении приема раствора препарата, связанном с его вкусовыми качествами, можно пить раствор охлажденным, через коктейльную трубочку, в промежутках пить или запивать раствор небольшим количеством воды, сладкого чая, а также рассасывать леденцовую карамель, мед, лимон и т.д. Облегчает вкусовые качества добавление Симетикона в раствор препарата.



Во время приема препарата рекомендуется соблюдать двигательную активность: ходить по квартире, выполнять круговые движения корпусом тела, приседания, хорошо выполнять самомассаж живота, особенно в случаях замедленного действия препарата.

Активное действие препарата продолжается 1,5-2 часа после приема утренней порции препарата (действие вечерней порции может продолжаться до 3-4 часов) – в это время будет интенсивный жидкий стул. В конце приема утренней порции препарата стул должен измениться на прозрачную бесцветную и светло-желтую жидкость, что свидетельствует о готовности пациента к исследованию.



КОЛИЧЕСТВО ГОТОВОГО РАСТВОРА, КОТОРОЕ НЕОБХОДИМО ВЫПИТЬ, ЗАВИСИТ ОТ ПРЕПАРАТА



Мовипреп – 2 литра раствора (1 л вечером перед исследованием, 1 л утром в день исследования) и один литр разрешенной жидкости (по 500 мл после каждого литра препарата);

Эзиклен – 1,5 литр раствора (500 мл вечером перед исследованием, 500 мл утром в день исследования) и один 2 литра разрешенной жидкости (по 1 литру после каждой порции препарата);



Фортранс – 4 литра раствора (2 л вечером перед исследованием, 2 л утром в день исследования).

В случае несоблюдения вышеуказанной дозировки кишечник очистится не полностью и исследование будет не информативным, придется готовиться и проходить колоноскопию повторно.

С СОБОЙ ОБЯЗАТЕЛЬНО ПРИНЕСТИ РЕЗУЛЬТАТЫ ПРЕДЫДУЩИХ ИССЛЕДОВАНИЙ

ВАЖНАЯ ДОПОЛНИТЕЛЬНАЯ ИНФОРМАЦИЯ

Если Вы принимаете препараты, нормализующие давление, сердечный ритм и т.д., прием их **ОБЯЗАТЕЛЕН** в стандартном режиме.

Прием данных препаратов рекомендуется не ранее, чем через 1 час после окончания приема препарата для подготовки к колоноскопии.

Если Вы принимаете препараты, разжижающие кровь, предупредите об этом врача эндоскописта до исследования.

ПРИ ХРОНИЧЕСКИХ ЗАПОРАХ необходим дополнительный прием слабительных препаратов за 3 дня до подготовки к исследованию. Желательно получить рекомендации врача-гастроэнтеролога по выбору препарата.

ДИАРЕЯ является ожидаемым эффектом при подготовке кишечника. Активное действие утренней порции препарата 1,5-2 часа после приёма, в это время будет интенсивный жидкий стул, это надо учитывать при расчёте времени на дорогу.

Например: исследование в 14:00, время в дороге 1 час, закончить пить препарат следует не позже 11:00.

Категорически **НЕЛЬЗЯ** уменьшать объем раствора и жидкости.

НЕЛЬЗЯ дополнительно (или вместо) проводить процедуру очищения толстой кишки клизмами.

НЕЛЬЗЯ принимать вазелиновое масло.

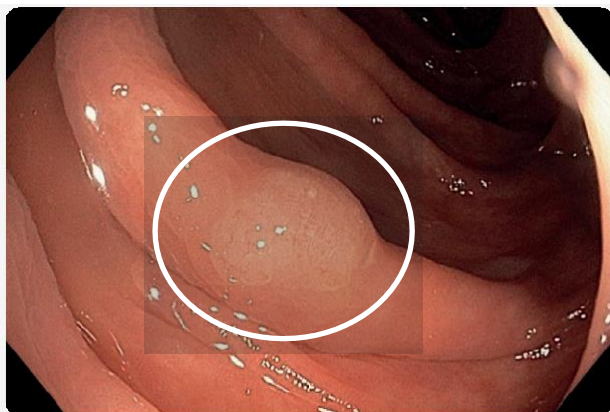
Если предполагается проведение исследования под внутривенной анестезией, в этот день **НЕ РЕКОМЕНДУЕТСЯ** водить машину, управлять какими-либо механизмами, принимать важные решения. Желательно, чтобы Вас встретили и проводили домой.



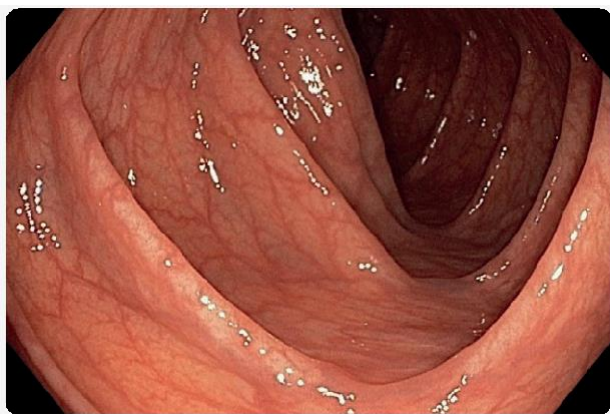
Успешное выполнение колоноскопии с детальным осмотром слизистой оболочки толстой кишки на всем протяжении зависит от **КАЧЕСТВА ПОДГОТОВКИ** к исследованию.



КАЧЕСТВЕННАЯ ПОДГОТОВКА



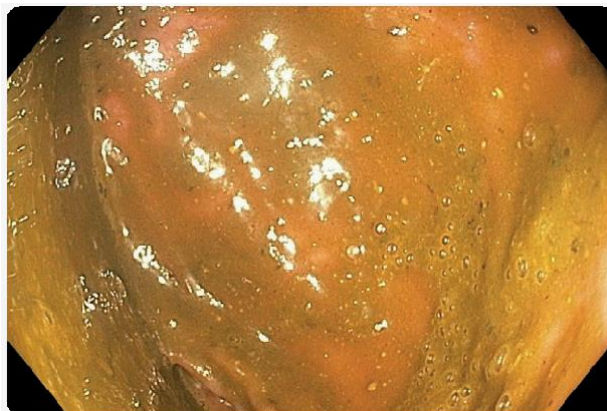
Соблюдение рекомендаций позволяет качественно провести исследование и выявить даже небольшие уплощенные полипы (эпителиальные образования)



Идеально чистый просвет кишки - подготовка в сочетании с симетиконом



НЕДОСТАТОЧНАЯ ПОДГОТОВКА



Несоблюдение рекомендаций по подготовке приводит к неполному очищению толстой кишки и невозможности полноценной качественной колоноскопии



Подготовка без использования пеногасителя (симетикона)

**Прием ведут специалисты Национального
госпиталя МЦ УДП РК:**

1. Секербеков Шокан Алтынказиевич врач
эндоскопист, магистр, стаж: 15 лет

2. Абиьмажинов Куат Юрьевич
врач эндоскопист КМН, стаж: 30 лет

3. Туребеков Гани Асылханович врач
эндоскопист, стаж: 12 лет

Получить консультацию или задать вопрос:

г. Алматы ул. Панфилова 139, стационар, вход
с Шевченко, 1 этаж эндоскопическое
отделение

+ 7 (727)2619728,

WhatsApp: +7 707 372 91 42

**Прейскурант цен на
эндоскопические процедуры**

1	33.29 - Гастроскопия	15 561
2	33.32 - Колоноскопия терм.илеоскопией	36 036
3	33.67- Седация (наркоз)	33 422
4	1.85 – Консультация анестезиолога	9 450
5	33.17 – Полипэктомия ГС (1ГР.СЛЖ) (1 проц.)	42 588
6	33.18 – Полипэктомия КС (1ГР.СЛЖ) (1 проц.)	52 416
7	33.42 - Полипэктомия ГС (2-АГР.СЛЖ)	75 348
8	33.43 - Полипэктомия КС (2-БГР.СЛЖ)	85 176
9	33.27 – Взятие биопсии	3 770
10	49.19 – Гистологическое исследование	20 790
11	13.07 – ПЦР на НР	5 271